

MUNKHYTTEOMRÅDET

**Skolmuseum - Vandringsleder
Hytt- och torplämningar
Naturreservat - Kyrkstigen - Fjärilsstigen**



Presentation

Munkhyttan är belägen fem kilometer väster om Lindesberg efter vägen mot Siggebohyttan. Den omnämns på 1500-talet i jordeböckerna. Här bodde och arbetade bergsmän med familjer och tjänstefolk. En bergsman hade del i gruva och hytta med både rättighet och skyldighet att bruka dessa samt sin skog för järnframställning. Malm från bland annat Stråssa och Leja bearbetades i några små hyttor. Under 1800-talet försämrades förutsättningarna för det småskaliga bergsbruket. Hyttorna runt Munkhyttan var då redan nedlagda.

Gårdarna söder om den landsväg, som i mitten av 1800-talet ersatte den gamla kyrkstigen, köptes upp av det ca en mil söderut belägna Hammarby bruk. Invånarna i området blev landbönder (arrendatorer), torpare och dagkarlar. Skogsarbete, inklusive kolning och transporter av kol, och dagsverken samt arbete hemma på torpen var främsta försörjningskällor. Vad man ”fick och inte fick göra” i förhållande till arbetsgivaren var hårt reglerat. Området är nu, 2023, sen många år nästan avfolkat. Två fastigheter norr om landsvägen är moderna bostäder. Munkhyttans gård är privatägd men obebodd. Ruiner här och var vittnar om svunna tider. Kyrkstigen är delvis återställd och vandringsbar.



*Sommarsöndag med trubadur.
Foto: Kjell Guldbrand*

Med utgångspunkt från Munkhyttans skola kan vandring ske efter kyrkstigen upp till Gamla och Nya Munkhyttan, Skvatthammarshult, Skvatthammaren, fornminnen och till gamla torpruiner. Längs den vackra Munkhyttebäcken kan man bekanta sig med Fjärilsstigen i Munkhyttans naturreservat, som skapats för de sällsynta fjärilsarterna asknätfjäril och väddnätfjäril.

En av Lindesbergs hembygdsförenings huvuduppgifter är att levandegöra den unika miljön kring Munkhyttan. Den gamla skolan har iordningställts som skolmuseum.

Broschuren beskriver lämningar efter hyttorna, torpen och stigarna, Informations-texten är sammanställd av medlemmar i Lindesbergs hembygdsförening 2023. På mittuppslagets karta hittar man spännande platser inom Munkhytteområdet. Vid flera av dessa minnen från arbetsliv och boende finner vandraren skyltar med kort information. De flesta av dessa är försedda med en QR-kod, som leder vidare till Riksantikvarieämbetet, Fornsök. Där finner man mer att läsa om fornminnen och övriga kulturhistoriska lämningar.

1. Skolmuseum - Skolan

Byggnaden har ett för trakten ovanligt utseende, smal undervåning och utbyggd övervåning. Den är byggd i timmer och rödmålad. Övervåningen upptas av skolsal, som är återställd till det skick den hade i början av 1900-talet. Undervåningen består av ett rum och kök. Den fungerade som lärarinnebostad. Huset ägs 2023 av Lindesbergs kommun. Det förvaltas av Lindesbergs hembygdsför-
ening som här bedriver sommar-
söndagscafé och verksamhet för
skolbarn.

Huset skänktes till Munkhyttans skolrote 1863 av brukspatron Carl Herman Wedberg på Hammarby bruk, områdets största "arbetsgivare". Inför vårterminen 1864 antecknades den som "fast skola". Sverige hade 1842 fått en folkskolestadga som ålade socknarna att "hålla skola".

Undervisningen kunde dock som här fortsätta ambulera i brist på skolhus.

Skolan var en s.k. mindre folkskola, vilket innebar att en småskollärarinna skötte undervisningen i skolans alla klasser. En av dessa "fröknar" var Lovisa Andersdotter, född i Munkhyttan 1852. Hon började sin lärargärning som tonårig. Hon bodde och verkade en tid som gift boende med sin familj i skolhuset, något som var ovanligt bland lärarinnor. Efter några år fick hon avsluta sin tjänst. En "fröken" skulle inte vara gift.

Elevantalet var som högst på 1880-talet, 49 elever inskrivna. Då undervisades de yngre barnen under maj, juni, september och oktober medan de äldre gick i skolan de kallare månaderna. Skolan värmdes upp av en vedeldad kamin. Vatten togs ur en brunn på gården. På 1900-talet avfolkades bygden. Elevantalet minskade. Inte heller uppfyllde hu-

set de krav som ställdes på skollokaler. Nedläggningen var ett faktum 1931. Den sista lärarinnan, Margit Berglund, följde med barnen till Rya skola.



Skolsalen med dåtidens skolbänkar.



Skolsalens orgel. Foto: Gunnar Nilsson

2. Bro

Öster om skolan efter Munkhyttebäcken har man funnit lämningar efter en bro som finns med på karta från tidigt 1700-tal.

3. Munkhyttans gård

Munkhyttan omnämndes 1624 som två hemman, Vid storskifte sekelskiftet 1800 bestod byn av flera gårdar. Det som 2023 återstår av byn är den s.k. Norra gården. Byn köptes under 1800-talet upp av Hammarby bruk. 1878 arrenderade landbonden Erik Eriksson i stort sett all mark. Ett par år senare emigrerade han med



Munkhyttans gård.

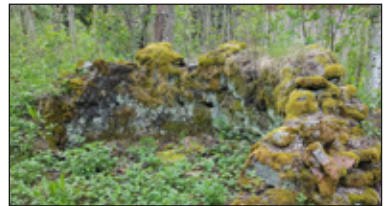
hustru och sju barn till Amerika. I kyrkboken finns noterat ”baptist”. Om detta påverkat deras beslut att lämna Sverige och Munkhyttan är svårt att veta. 1926 köpte Per Svanberg, Yxe, Munkhyttan. 1942 gick Lindesbergs kommun in som ägare. Den siste arrendatorn, Hjalmar Kindgren, flyttade hit med sin familj några år senare.

Familjen bedrev till början av 1960-talet ett omfattande jordbruk med bland annat ett stort antal grisar. En sågverksrörelse ingick i deras verksamhet. Hus och tomt köptes senare av familjen och är 2023 i privat ägo.

3. Gamla Munkhyttan

Munkhyttan nämns 1538 i jordeböckerna. Den drevs då av två bergsmän.

En ¹⁴C-datering antyder att hyttan funnits på platsen redan under 1300-talet. Den var i bruk till år 1773. Lämningarna efter järnhyttan består av en hyttruin, en dammvall, sotfärgad mylla och täktskadad slagggvarp. På karta från tidigt 1700-tal är en kvarn utmärkt. Inga synliga rester finns av denna.



Lämningar av hyttpipa vid Gamla Munkhyttan.

4. Gård i byn

Finns på häradsekonomiska kartan 1867. Väster om Hammarbyvägen finns rester av ladugård och öster om vägen i skogspartiet en källare.



Ladugårdsruin. Foto: Kjell Guldbland

5. Spännartorp

Torpet har förmodligen fått namn efter Olof Andersson Spännare, som runt sekelskiftet 1800 blev ägare till mark här. Det köptes upp av Hammarby och brukades av torpare till in på 1930-talet. Här fanns boende, huvudsakligen skogsarbetare, till 1955. Lämningar finns av hus, ladugård och källare.

6. Hanetorp

Hanetorp som skogen ”tagit över”, beboddes på 1800-talet av före trädgårdsmästaren vid Hammarby Gustaf Hane och hans familj. I slutet av 1800-talet köpte dottern och mågen Jonsbro (ett stycke österut efter Siggebohyttevägen). Här öppnade deras son Erik och hans hustru en liten lanthandel. Den fungerade också som Munkkhyttans ”poststation”. År 2023 ligger en modern fastighet invid bäcken.

7. Welamstorp

Runt sekelskiftet 1800 skaffade munkhyttefödde bergsmanssonen Welam Andersson mark för sig och sin familj. Efter Welams död blev sonen Nils landbonde under Hammarby. I hans familj föddes 13 barn, det yngsta efter faderns död av en då 47-årig änka. Tre av barnen dog som små. Welams ättlingar flyttade i mitten av 1890-talet. På 1930-talet bodde på torpet Carl Lindéus med familj. Han hade tidigare varit trädgårdsmästare och producerade på skogstorpet som bisyssla till skogsarbete grönsaker för försäljning. Dottern Mary, en kort period elev vid Munkkhyttans skola, har beskrivit tillvaron på torpet som ”min barndoms paradys”.

Familjen flyttade 1936. Torpet var bebott till 1938. Bebyggelserester finns.



*Jordkällare Welamstorp.
Foto: Holger Andersson*



Welamstorp omkr. 1935. Fam. Lindéus med gäster.

8. Kolarhagen

Den förste som bodde vid Kolarhagen var bergsmannen Jan Ersson med familj runt sekelskiftet 1800. Hammarby övertog hemmanet som på häradsekonomiska kartan 1867 kallas jordtorp. År 1837 kom landbonden Jan Gustafsson till Kolarhagen. Hans då 14-åriga dotter Maria bodde kvar i området som dotter, hustru och änka till 1899. Hon flyttade till Östra Bohrs fattiggård.

Torpet Kolarhagen har sannolikt inte varit bebott sedan sekelskiftet 1900.



Informationstavla Kolarhagen.

Foto: Holger Andersson

9. Hållingfallet

Nära gränsen till Nora socken låg Hållingfallet, på häradsekonomiska kartan 1867 utmärkt som backstuga, kallad Honningsfallet. Här bodde under årens lopp ibland flera familjer, torpare och arbetsfolk, med största sannolikhet sysselsatta med skogsarbete, jordbruk och som bruksarbetare åt Hammarby bruk. Även här fanns många barn med lång skolväg till Munkhyttan.

År 1912 flyttade skogsförmannen Karl Gustaf Pettersson med familj hit. Han bodde kvar till sin död 1952. Sonen Gunnar blev lärare och rektor i Lindesberg. Hållingfallet var bebott till 1980. Husen är rivna.



Husruin Hållingfallet. Foto: Kjell Guldbbrand

10. Kulltappan-Kullfallet

Jordtorpet omnämns i kyrkböckerna cirka 40 år runt sekelskiftet 1900. Under åren 1884-1900 beboddes det av August Storm med hustru och fem barn. Den siste boende var Anders Larsson som avled 1918. Rester av bebyggelse finns.



Källarruin Kullfallet. Foto: Kjell Guldbbrand

11. Nya Munkhyttan

Enligt historiska källor var Nya Munkhyttan i bruk en period på 1600-talet och drevs av tre bergsmän.

En ¹⁴C-datering antyder dock att den kan ha anlagts på 1400-talet, alltså under senmedeltid.

Tidigare kan det ha legat en kopparhytta på platsen, vilket vissa fynd av kopparslagg antyder, ¹⁴C-datering 1380-1440.

Lämningarna efter järnhyttan består av en masugnsruin, en rostgrop, husgrund, dammvall, hyttbacke och slagghvarp.



Masugnsruin Munkhyttan. Foto: Kjell Guldbland

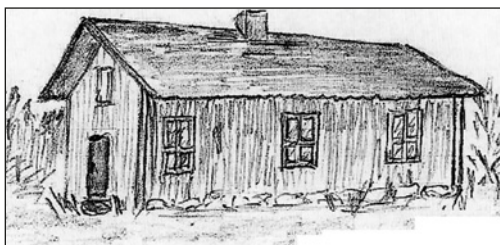
12. Skvatthammarshult, Hult

Nämns i ett donationsbrev från drottning Kristina 1651 som ett ¼ mantal, hemman med ”bergfrälsefrihet”.

Det finns utmärkt på karta 1704. I slutet av 1700-talet köpt av ”Välborna Eva Maria von Schantz”, ägare av Hammarby. Med undantag för några år runt sekelskiftet 1800 förblev Hult i Hammarbys ägo och brukades av landbönder/torpare. 1817 kom Anders Philipsson till torpet som landbonde.

I hans äktenskap föddes 14 barn, fyra nådde vuxen ålder. År 1859 omkom Anders, 70 år gammal, vid arbete vid en kolmila, dödsorsak troligen slag. Hans hustru avled vid 89 års ålder boende kvar vid Hult.

Torpet är förknippat med en tragisk händelse. Den siste torparen tog 1928 livet av sina tre barn och sig själv. Torpet blev därefter öde. I skogen kan ses rester av bebyggelse.



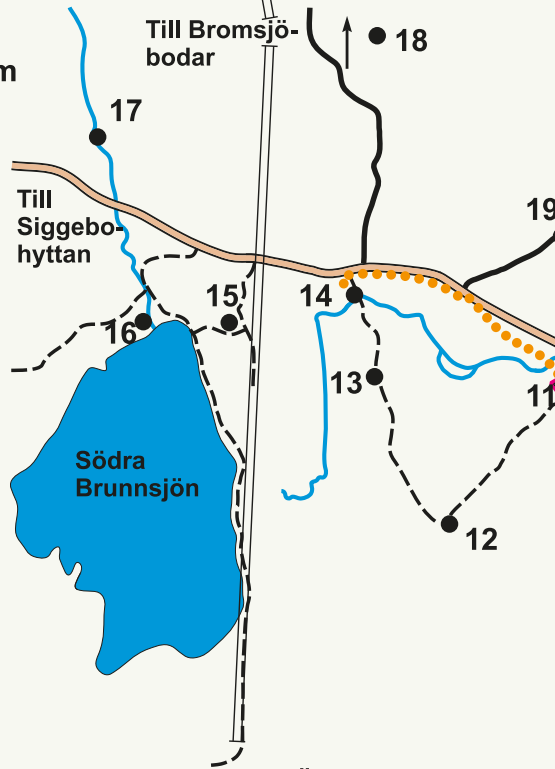
Teckning: Astrid Landström



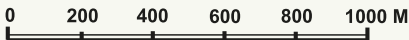
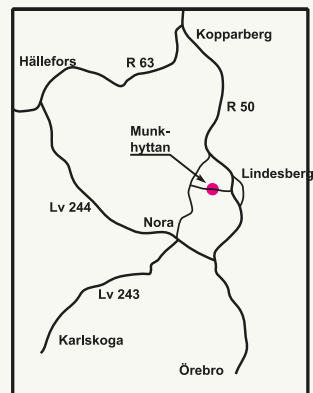
Källarruin Skvatthammarshult.
Foto: Kjell Guldbland

HYTT- OCH TORPLÄMNI

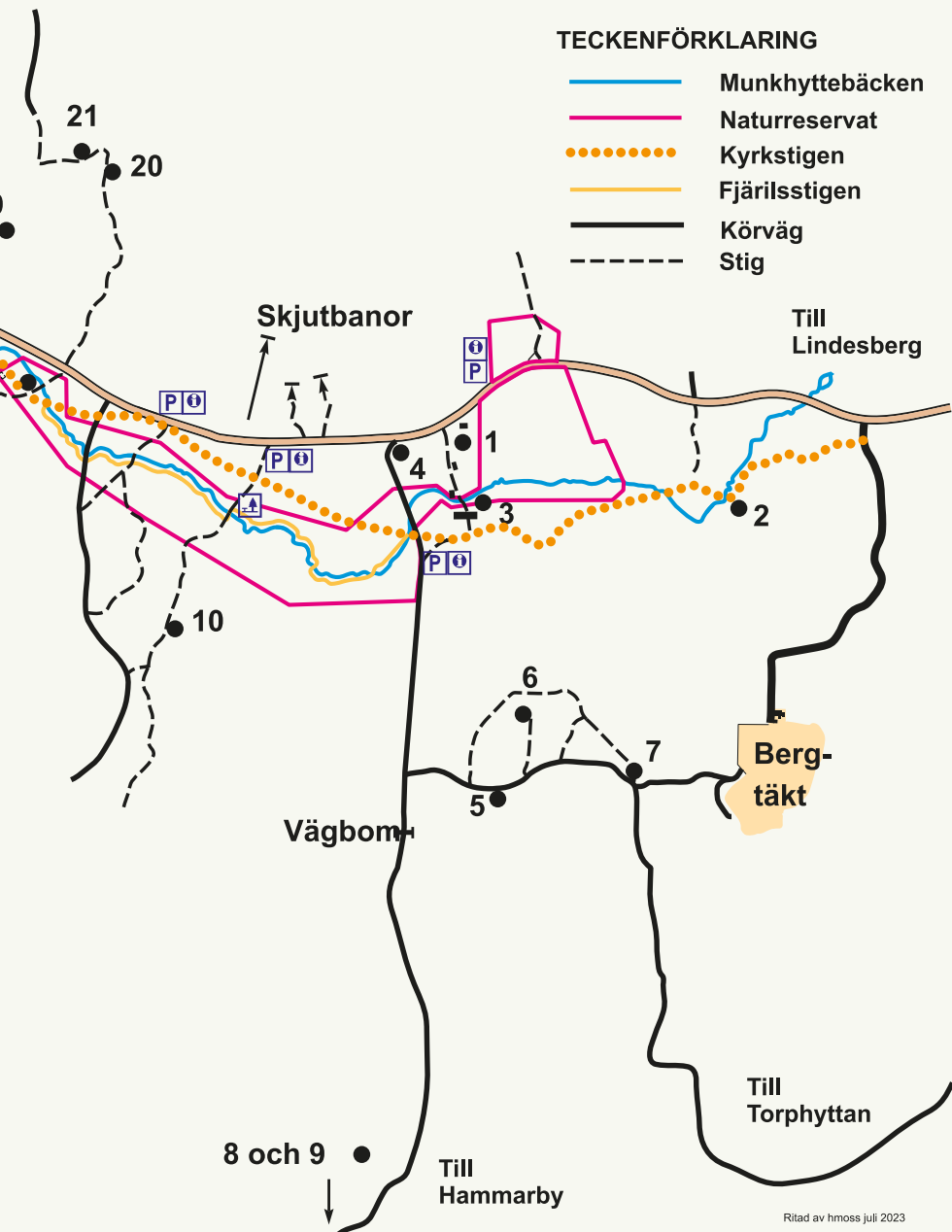
- 1 Munkhyttans Skolmuseum
- 2 Bro öster om bäcken
- 3 Gamla Munkhyttan
- 4 Gård i byn
- 5 Spännartorp
- 6 Hanetorp
- 7 Welamstorp
- 8 Kolarhagen
- 9 Hållingfallet
- 10 Kulltäppan-Kullfallet
- 11 Nya Munkhyttan
- 12 Skvatthammarshult, Hult
- 13 Kolarkoja och kolbotten
- 14 Skvatthammarns hytta och gårdstomt
- 15 Skvatthammarn
- 16 Kopparbäckens jordtorp
- 17 Kopparbäckens hytta
- 18 Bromsjöbodar
- 19 Kabo
- 20 Gunnarsberg
- 21 Nisses hage



Översiktskarta



STIGAR VID MUNKHYTTAN



13. Kolmila och kolbotten

Träkol var en nödvändig förutsättning för järnframställning i vår bergslags. Höst eller vår högs kolved i tremeterslängder och lades på tork. En gammal eller nyanlagd kolbotten användes som grund vid milbygget. Kolveden restes som en kåta så tätt som möjligt. Den täcktes med ris, mossa och kolstybb, var- efter den tändes. Kolningen skedde vid en temperatur mellan 400 och 900 grader. Luft- och rökhål togs upp. Det krävdes intensiv bevakning dygnet runt. Milan fick inte börja brinna. Ibland kunde kolaren ”få hjälp av skogsrådet”, som ropade på honom, när läget blev kritiskt. Efter några veckor fick milan svalna. Därefter skulle den rivs ut och släckas med vat- ten. Sen var det dags för transport till kolhuset vid hyttan, oftast vintertid i en s.k.kolryss.



Kolbotten och en kolmila i miniatyr.

Vissa torpare var skyldiga hålla med häst för kolkörning och andra transporter, som bruket krävde som en del av arrendet. Att vara kolare kunde vara ett farligt ensamarbete. Dödsolyckor inträffade. Under sina arbetspass vid milan bodde kolaren i en kolarkoja anlagd i anslutning till milan. Den var försedd med enkel bädd och eldstad för tillagning av kolarens huvudföda, kolbullar och fläsk, samt kaffekokning.

14. Skvatthammars hytta och gårdstomt

Vid Munkhyttbäcken låg Skvatthammars kopparhytta. En ¹⁴C-datering ger en bild av att produktion kan ha bedrivits under 1200-, 1300- och 1400-tal, kanske in på 1500-talet (möjligen också 1600-tal) men sannolikt inte kontinuerlig produktion. I början av 1700-talet sägs att hyttan ”låg öde och hade gjort så länge”.

Nu på 2020-talet finns hyttbacke/parkering, rostugnar, slaggvarpar och damm- vall samt rester av en byggnad, (norr om bäcken) med osäkert användnings- område.

Efter bäcken finns också en lämning av en kvarn eller annan ”vattenanknu- ten verksamhet”. I anslutning till hyttan finns också ”Skvatthammars gamla gårdstomt”. Här finns bebyggelse på 1704 års karta och häradsekonomiska kartan 1867. Hyttan och tomten har ett nära samband med nummer 15. Skvatt- hammarn.

15. Skvatthammarn

Namnet finns i skattehandling från 1500-talet. I området nära Södra Brunnsjön finns på häradseconomiska kartan 1867 bebyggelse, däremot inte på

1704 års karta, Vid sekelskiftet 1700-1800 ska byn ha bestått av två gårdar men hemmansdelning resulterade i flera mindre enheter, som successivt köptes upp av Hammarby bruk. Många landbönder/torpare avlöste varandra. På 1870-talet kom Anders Jansson med Kolarhagsfödda hustrun Mar-



Skvatthammaren på 1950-talet.

gareta och barn till Skvatthammarn som torpare. Juldagen 1900 drunknade Anders i Södra Brunnsjön på väg över isen. Hans yngsta barn var då sex år. Den siste brukaren avslutade jordbruksverksamheten i mitten av 1930-talet. Den legendariske läkaren Lars Erik Hallén hyrde huset som jaktstuga. Senare blev det sommarstuga för en barnfamilj. Dåvarande ägaren Lindesbergs kommun lät riva huset på 1980-talet.

16. Kopparbäckens jordtorp

Torpet är utmärkt på häradseconomiska kartan 1867. I närområdet finns ytterligare bebyggelserester.



Bostad för jordtorpare.



En av ett 20-tal informationstavlor försedda med en QR-kod, som leder vidare till Riksantikvarieämbetet, Forsök. Foto: Holger Andersson

17. Kopparbäckens hytta

I hyttområdet finns damm och dammvallar, slagg efter kopparframställning samt en husgrund. Kopparmalm av samma typ som finns i Lejaområdet.

En ¹⁴C datering 1250-1350.

18. Bromsjöbodar

Norr om Siggebohyttevägen finns 2023 ödebyn Bromsjöboda med gammalt ursprung. En del hus finns fortfarande kvar. I husförhörslängd tidigt 1700-tal skriver man Munkhyttan, Skvatthammarn och Bromsjöboda skriftlag. Byn finns också nämnd på 1600-talet. Barn från den här byn gick i Munkhyttans skola.



Bromsjöbodar- 2021. Foto: Solveig Andersson

19. Kabo

Norr om Siggebohyttevägen, i Fornbohyttans rote, finns på häradsekonomska kartan 1867 vad som betecknas som utflyttade gårdar: Kabo, Gunnarsberg och Nisses hage. De var sannolikt bebodda från cirka 1850. Kabo köptes 1920 av skräddarmästaren Emil Teodor Johansson, i trakten känd som "Kaboskräddarn". Åtta barn växte upp i familjen, några av dem har intervjuats om sin uppväxt på den lilla gården, där även småskaligt jordbruk med några kor bedrevs. Skräddaren var verksam till 85-åldern. Här finns ännu 2023 ödehus kvar.



Kabo - 2023. Foto: Solveig Andersson

20. Gunnarsberg

Till Gunnarsberg, 1/32 Fornbohyttans ägor, kom på 1840-talet från Munkhyttans ägor skomakaren och torparen Anders Aronsson. Dottern Johanna Charlotta med maken Anders Persson övertog gården. Nio barn kom till världen i den familjen och blev elever i Munkhyttans skola.

Familjen flyttade 1918 till Hidingen.

Den siste jordbrukaren här var Karl Evald Eriksson 1925-1931. Efter 1939 verkar ingen ha bott på fastigheten.



Gunnarsberg.

21 Nisses hage

Direkt i anslutning till Gunnarsberg låg Nisses hage, sannolikt bebott till strax efter sekelskiftet 1900. I skogen finns efter de två sistnämnda gårdarna bebyggelserester och stengärdsgårdar.



Torpruin Welamstorp. Foto: Solveig Andersson



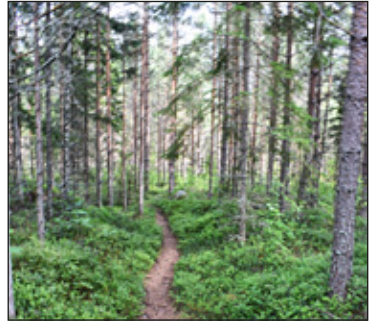
Munkhyttebäcken, med en av broarna vid fjärilsstigen och en eldplats vid Munkhyttebäcken.

Kyrkstig

Kyrkstigen finns utmärkt på 1704 års karta men är förmodligen betydligt äldre. Den var färdväg mellan Öskevik/Siggebohyttan och Lindesås/Lindesberg där kyrka och marknadsplats fanns. Den var från början en gång- och ridväg men blev så småningom farbar med häst och vagn. I samband med att nuvarande landsväg byggdes i mitten av 1800-talet föll kyrkstigen i glömska men har senare gjorts framkomlig som vandringsled.

I Andersson Meijerhelms bok *Flydda dagar* kan man läsa följande;

År 1870 dog bergsmannen Anders Andersson i Siggebohyttan. Han hade i förväg bestämt att hans likfärd skulle ske på den gamla kyrkstigen till kyrkan i Lindesberg trots att den nuvarande vägen var färdigställd och i bruk. Det berättas att trotjänarna ledde de fyra hästarna som bar långa svarta schabrak. Många begravningsgäster följde liktåget den långa vägen och gick sedan samma väg tillbaka till gården där begravningskalaset gick av stapeln.



Hålväg längs Kyrkstigen, med slitage från hovar, klövar och fötter.

Gårdssmedja - Gård i byn

Fyra ruiner finns i närheten av Munkhyttans by. Där kyrkstigen korsar Hammarbyvägen finns ruinen av en gårdssmedja som tillhörde Munkhyttans gård.

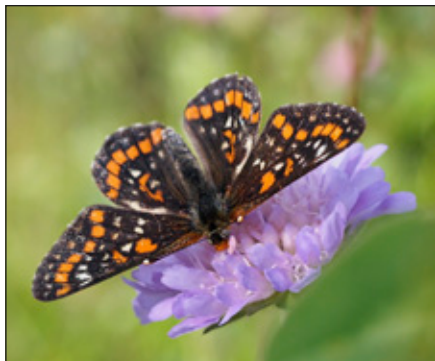
Smedjan togs ur bruk på 1920-talet, men 1940 fanns fortfarande bälgen kvar i smedjan. Långt in på 1900-talet hade man grisar i skogen.

Vid en gårdstomt lite längre norrut, som är ca 40x20 meter stor, finns rester av huvudbyggnad, ladugård och en väl bibehållen källare. Utbredning enligt storskifteskarta från år 1804.

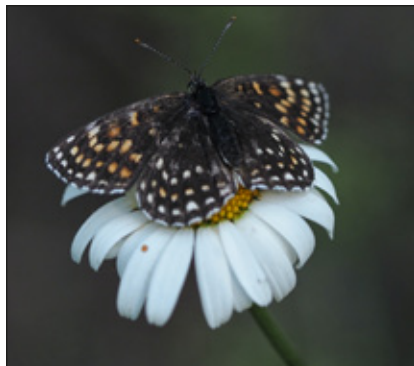


*Munkhyttan - förr fanns en jordkällare på nästan varje gård.
Foto: Kjell Guldbland*

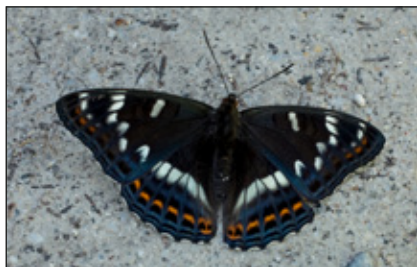
Välkommen till Munkhyttans fjärilsreservat



Asknätfjäril. Foto: Stina Andersson



Sotnätfjäril. Foto: Stina Andersson



Aspfjäril. Foto: Stina Andersson

Fjärilsreservat

I området finns ovanliga dagfjärilar. Asknätfjäril och väddnätfjäril är två mycket sällsynta fjärilar som lever i Munkhyttans och Spångabäckens naturreservat. Fjärilarna är vackert tecknade med rutor och band i olika gulröda, vita och mörka färgtoner. Asknätfjärilen finns bara i några få områden i Sverige, varav Munkhyttan och Spångabäcken med omgivande marker är ett. Reservaten har bildats särskilt för fjärilarna och det görs planerad och regelbunden skötsel och röjningar för att bevara deras miljöer. I reservaten trivs många andra dagfjärilar och omkring sextioalet har observerats.

Skyltar till reservaten finns från Munkhyttan. Spångabäckens naturreservat ligger strax söder om Munkhyttan och man kommer dit via Hammarbyvägen.

I Munkhyttereservatet kan man följa ”Fjärilsstigen”. Den startar vid parkeringen intill Hammarbyvägen och följer sedan Munkhyttebäcken västerut fram till ruinen efter den gamla hyttan Nya Munkhyttan. En lämplig tid att besöka reservaten för att se de ovanliga nätfjärilarna är soliga dagar i juni.





MUNKHYTTEOMRÅDET

**Hytt- och torplämningar, naturreservat
med Munkhyttebäcken och fjärilsstigen.**

Text: Solveig Andersson, Siv Kalmö, Mats Andersson

Layout: Kjell GuldbRAND

Ansvarig utgivare: Göran Karlsson

Tryck: *printshop.bildmakarnamedia.se* 2023

Lindsbergs Hembygdsförening,
Kungsgatan 48, 711 31 Lindsberg
Epost: lindefh@telia.com
Hemsida: <https://www.hembygd.se/linde>
Facebook: <https://www.facebook.com/LH0048>

